

# GRUNDIG

## Kasutusjuhend

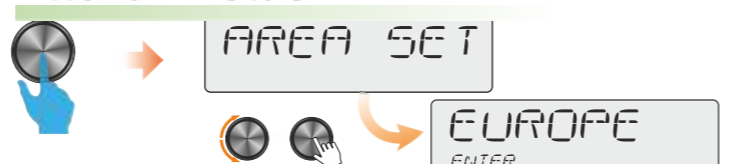
### i-Headset peakomplektiga kõneréžim

Bluetooth  
BT ID: B016874

CD-mängija, Anti-Theft, USB/SD, Universaal-laedija, Kaherealine LCD-ekraan

Esikül

## Ettevalmistus

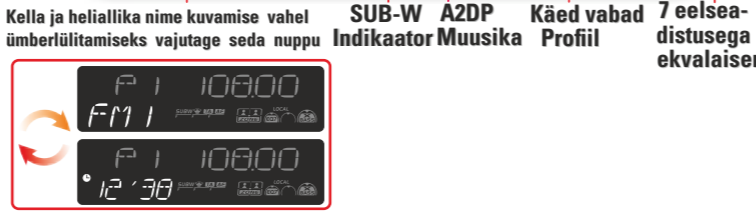
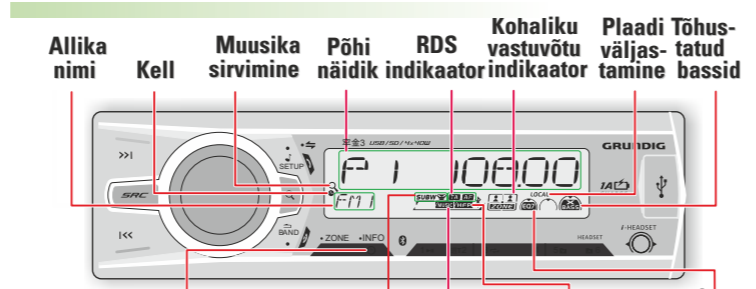


**Valige piirkond, kus kavatsete seda seadet kasutada:**

- EUROPE (Ida-/Lääne-Euroopa)
- RUSSIA (Venemaa)
- LATIN (Kesk-Ameerika)
- MID-EAST (Lähis-Ida)
- OCEANIA (Austraalia)
- ASIA (Aasia Vaikse ookeani piirkond)

Valige seadmele sobiv kasutuspiirkond, sest muidu ei saa raadio õigesti töötada.

## Raadio ülevaade



<b>SPEC</b>	Valige saadaolev heliallikas
<b>▶▶</b>	<ul style="list-style-type: none"> <li>Lühikene nupuvajutus vaigistab heli või taastab selle.</li> <li>Lülitage seade sisse. Seadme väljalülitamiseks vajutage nuppu uuesti ja hoidke all.</li> <li>Kinnitage valikut.</li> <li>Helitugevuse reguleerimiseks pöörake nuppu.</li> <li>BT kätel vabad režiim: Kõnele vastamiseks vajutage nuppu. Kõnelemise ajal vajutage seda nuppu i-Headset-režiimi ja kõlariväljundi vahel ümberlülitamiseks.</li> <li>BT audiorežiim: vajutage taasesitamiseks/peatamiseks.</li> </ul>
<b>&lt;&lt;&lt;</b>	<ul style="list-style-type: none"> <li>Tuuneri režiim: Automaatsõutingu režiimi sisenemiseks vajutage nuppu, käsitsõutingu režiimi sisenemiseks vajutage nuppu ja hoidke seda all.</li> <li>Meedia taasesitus režiim: Loohaaval edasi- või tagasilülitamiseks vajutage nuppu, kiireks edasi- või tagasilülitamiseks vajutage nuppu ja hoidke seda all.</li> <li>i-Aux režiimis: Loohaaval edasi- või tagasilülitamiseks vajutage nuppu.</li> </ul>
<b>SETUP</b>	<ul style="list-style-type: none"> <li>Audionuuri režiimi sisenemiseks vajutage nuppu lühidalt; saate teha alljärgnevat seadistust: EOT-&gt;BASS-&gt;TRE (Treble - kõrgeagedused)-&gt;BAL (Balance - balans)-&gt;FADER (mikseriregulaator)</li> <li>Seadistusmenüü avamiseks vajutage nuppu ja hoidke seda all.</li> <li>BT kätel vabad režiim: telefonikõne ajal vajutage nuppu ja hoidke seda all, et lülitada kõne uuesti käsitelefonile privaatrežiimi.</li> </ul>
<b>Q</b>	<ul style="list-style-type: none"> <li>Tuuneri režiim: Automaatsalvestuse režiimi sisenemiseks vajutage seda nuppu. Valitud laineala koostu tugevama signaaliga jaama salvestatakse eelseadistuskanaali alla automaatselt: FM1, FM2, FM3(1-6), AM1, AM2.</li> </ul>
<b>BAND (LAINEALA)</b>	<ul style="list-style-type: none"> <li>Meedia taasesitus režiim: Vajutage seda nuppu kausta/faili otsingu režiimi sisenemiseks.</li> <li>Eelmise valiku juurde tagasipöördumine.</li> <li>Tuuneri režiim: saab valida FM-lainealad (FM1/FM2/FM3) või AM-lainealad AM1/AM2.</li> <li>BT kätel vabad režiim: Kõnele vastamiseks/kõne lõpetamiseks.</li> </ul>
<b>ZONE (TSOON) XBS</b>	<ul style="list-style-type: none"> <li>Xbass-bassvõimendusfunktsiooni sisse- või väljalülitamine</li> <li>Muusikatsooni seadistuse valimiseks vajutage ja hoidke seda nuppu all Muusika kuulamistsooni saate autokõlarite heli parimaks seadistamiseks lülitada autos juhtnooli kaassõitjatele.</li> </ul>
<b>INFO</b>	<ul style="list-style-type: none"> <li>Kella ja heliallika nime kuvamise vahel ümberlülitamiseks vajutage seda nuppu.</li> <li>Tuuneri režiim: RDS-funktsiooni abil vastuvõetud info vaatamiseks vajutage seda nuppu.</li> <li>Meedia taasesitus: ID3-info vaatamiseks vajutage seda nuppu.</li> </ul>
<b>Numbrinuppude eelseadistamine</b>	<ul style="list-style-type: none"> <li>Tuuneri režiim: eelsalvestatud jaamade valimiseks vajutage numbrinuppe. Kuulatava jaama salvestamiseks vajutage ja hoidke numbrinuppu all.</li> <li>Meediumi taasesitus: alpool nimetatud operatsiooni teostamiseks vajutage numbrinuppe: PEAKOMPLEKT</li> </ul>
<b>Play/Pause Intro Repeat (Esitaja peata) (Tuvustus) (Kordus)</b>	<b>Folder Down Folder Up (Kausa võrra alla) (Kausa võrra üles)</b>
BT kätel vabad režiim: Kõnelemise ajal vajutage nuppu M6 i-Headset-režiimi ja kõlariväljundi vahel ümberlülitamiseks	

## Bluetooth-seadme kasutamine

- Bluetooth-seadme paari seadmine
- Bluetooth-funktsiooniga seadme puhul toimige järgmiselt:
  - Käivitage Bluetooth-seadmete otsing.
  - Valige seadmete nimekirjas **GRUNDIG**
  - Sisestage vaikeparool "0000" ja kinnitage seejärel sisestatud parooli.
- Eduka paariseadmise puhul kuvatakse süsteemi LCD-ekraanil **[PAIRED]**
- Helistamine**
- Valige mobiiltelefonilt number.
  - Kasutage valimiseks mobiiltelefoni ja võtke väljuv kõne.
  - Pärast numbril valimist kuvatakse telefoninumber ja **[CALL---**

## Kõnele vastamine

- Sissetuleva kõne puhul näidatakse telefoninumbrit. Kui kõnele ei ole telefoninumbrit võimalik näidata, kuvatakse **[PHONEIN]**.
- Kõnele vastamiseks / kõne vastuvõtmiseks vajutage nuppu
- Kõne lõpus vajutage kõne lõpetamiseks nuppu

## Kõne ülekandmine

Telefonivestluse ajal saate autokõlarite heli kanda üle mobiiltelefoni. Vajutage ja hoidke telefonikõne ajal all nuppu. Heli kandub autokõlaritest edasi mobiiltelefoni.

## i-Headset peakomplekti abil kõnelemise režiim



Teie telefonikõne privaatsena hoidmine tänu seadme unikaalsele i-Headset-peakomplekti funktsioonile:

- Ühendage kätel vabad peakomplekt või kõrvklapid i-Headset-pistikupessa.
- Telefonikõne ajal "i-Headset"-režiimi sisselülitamiseks vajutage nuppu või nuppu. Kuulete kõnepartneri häält ainult kas peatelefonist või kõrvklappidest. Käed vabad kõlarirežiimi uuesti sisselülitamiseks vajutage ühte nendest kahest nupust uuesti.

## Bluetooth-heli striimimine A2DP

- Kui ühendatud Bluetooth-seade toetab Advanced Audio Distribution Profile'i (A2DP), saate seadme abil kuulata Bluetooth-seadmesse salvestatud muusikat. Kui Bluetooth-seade toetab ka Audio Video Remote Control Profile'i (AVRCP), saate seadme või selle kaugjuhtimis-puldi nuppe kasutada Bluetooth-seadmesse salvestatud muusika taasesitamiseks.
- Režiimi **[BT AUDIO]** valimiseks vajutage korduvalt nuppu **SRC**.
  - Taasesituse alustamiseks vajutage nuppu **▶||**. Taasesituse peatamiseks vajutage seda nuppu uuesti.
  - Loohaaval edasi- või tagasilülitamiseks vajutage nuppu **>>> | <<<**.
  - Loo pealkirjainfo vaatamiseks vajutage nuppu **Ⓜ**.

## Seadistusmenüü seadistuste muutmise



- Vajutage ja hoidke all seadistusmenüü avamise nuppu
- Pöörake kooderi helitugevuse nuppu, et valida väärtus/variant
- Väljumiseks vajutage nuppu BAND (laineala)

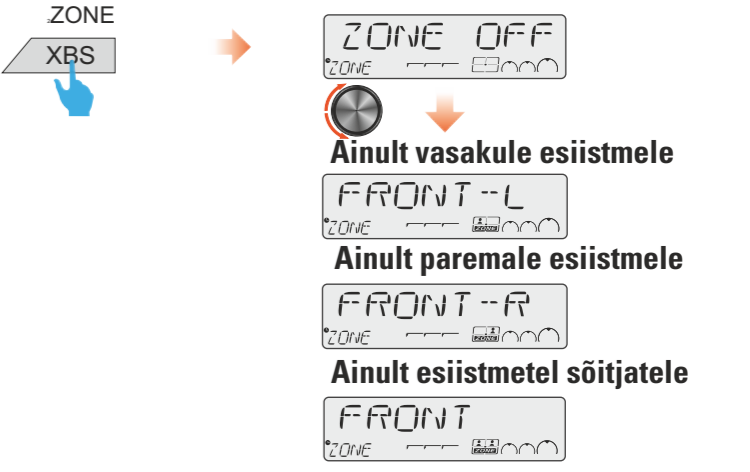
## Kui vajutate ja hoiate all järgmist nuppu (järgmisi nuppe)...

Süsteemi režiim	Valitav seadistus
Kella seadmine	Tundide ja minutite seadmine
Kellaaja formaat	Valige kellaaja formaadiks kas 12H või 24H
Helsignaal	Lülitage helisignaali sisse või välja
Lukustuse sisse- ja väljalülitamine	<ul style="list-style-type: none"> <li>Sisse lülitatud: vastu võetakse ainult tugeva signaaliga jaamu. Kohaliku vastuvõtu indikaator süttib.</li> <li>Välja lülitatud: võetakse vastu nii tugeva kui nõrga signaaliga jaamu.</li> </ul>
Piirkond	Valige seadme jaoks sobiv piirkond: EUROPE (Euroopa); RUSSIA (Venemaa); JAPAN (Jaapan); LATIN (Kesk-Ameerika); MID-EAST (Lähis-Ida); OCEANIA (Austraalia); USA (Ameerika Ühendriigid); ASIA (Aasia)
RDS On/Off	Lülitage RDS-funktsiooni sisse või välja.
AF (alternatiivsed sagedused)	<ul style="list-style-type: none"> <li>Sisse lülitatud: Seade otsib automaatselt teist, tugevama signaaliga jaama, millel on sama programmi identifikaator kui parajasti valitud jaamal.</li> <li>Välja lülitatud: AF-funktsiooni väljalülitamine</li> </ul>
TA (Traffic Announcement - liiklusteated)	<ul style="list-style-type: none"> <li>Sisse lülitatud: Kui edastatakse liiklusteateid, lülitub seade automaatselt tuuneri režiimi (sõltumata parajasti valitud režiimist) ja hakkab esitama teavet liiklustingimuste kohta. Kui liiklusteated lõpevad, läheb seade eelmisesse režiimi automaatselt tagasi.</li> <li>Välja lülitatud: Liiklusteateid ei sega vahelle</li> </ul>
CT (kellaage)	<ul style="list-style-type: none"> <li>Sisse lülitatud: RDS-kell on sisse lülitatud. Seadme kell sünkronitakse RDS-jaama poolt edastatava kellaajaga.</li> <li>Välja lülitatud: RDS-kell on välja lülitatud.</li> </ul>
PTY (programmitüüp)	<ul style="list-style-type: none"> <li>Kui seade on PTY-režiimis, kuvatakse selle nupu vajutamisel programmitüübi nimetus. Kooderi helitugevuse nupu saab pöörata valitud kategooriale.</li> <li>Saadaval programmitüüp: POP M (pop); ROCK M (rokk); EASY M (lihtsad meloodiad); LIGHT M (kerge muusika); CLASSICS (klassikaline); OTHER M (muu); JAZZ M (jazz); COUNTRY (kaarti); NATION M (rahvapärase meloodia); OLDIES M (vanad meloodiad); FOLK M (folkmuusika); A-TEST ALARM (häire automaatselt); NEWS ( uudised); AFFAIRS; INFO (teated); SPORT; EDUCATE (haridus); DRAMA CULTURE (drama ja kultuur); SCIENCE (teadus); VARIO (võrd); WEATHER (ilmateade); FINANCE (finantsuudised); CHILDREN SOCIAL (lastesaadet) ja (dokumentaalsed saadet); RELIGION (religioon); PHONE IN (Phone in-saadet); TRAVEL (reisisaadet); LEISURE (pühaku); DOCUMENT (dokumentaalsaadet)</li> </ul>

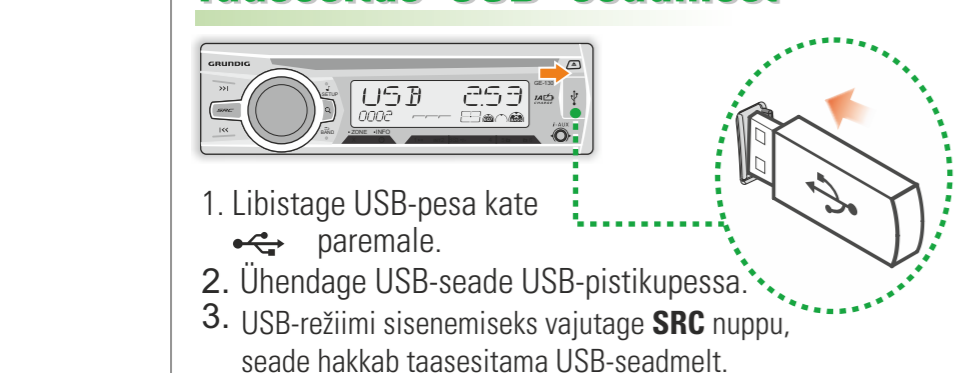
## Muusika kuulamis- tsooni ümberlülitamine

See seade on varustatud kõige innovatiivsema tsoonitehnoloogiaga, mis võimaldab juhil või kaassõitjatel nautida muusikat kõlarite parima balansis juures ja kogeda veelgi ilmekamat heliefekti kui esineja seda algselt ette nägi. Võite muusika kuulamistsooni lülitada juhi juurest ümber kaassõitjatele ja saada autos kõlarite parima seadistuse.

## Nupu ZONE/XBS vajutamisel ja allhoidmisel saate valida järgmised seadistused:

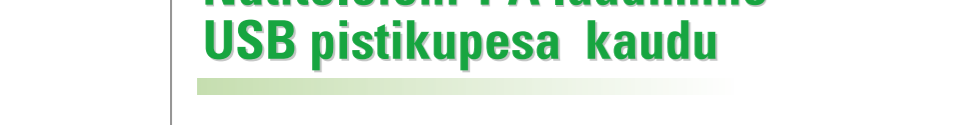


## Taasesitus USB- seadmest



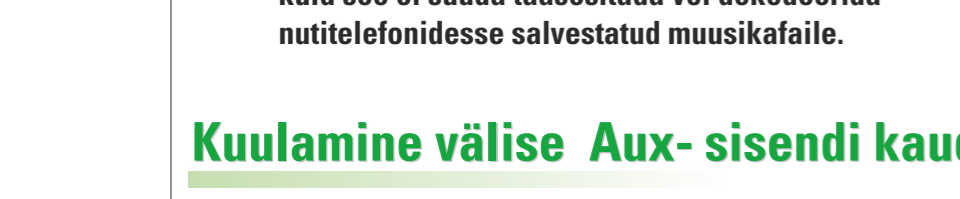
- Libistage USB-pesa kate paremale.
- Ühendage USB-seade USB-pistikupessa.
- USB-režiimi sisenemiseks vajutage **SRC** nuppu, seade hakkab taasesitama USB-seadmelt.

## Taasesitamine SD-mäluseadmelt



- Vajutage paneeli vabastamise nuppu.
- Sisestage kaart kaardipilusse.
- Suruge paneeli vasakut poolt paremale.
- Sulgege esipaneel. SD CARD-režiimi valimiseks vajutage nuppu **SRC**, seejärel hakkab seade kaardilt taasesitama.

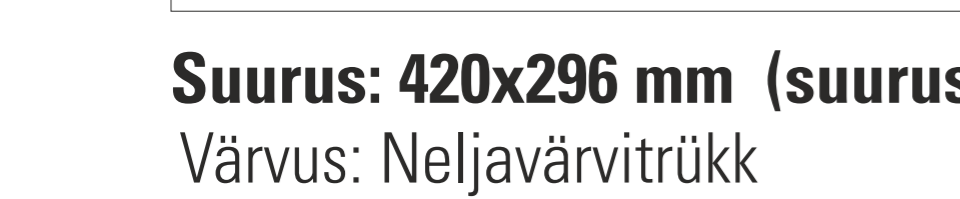
## Nutitelefoni 1 A laadimine USB pistikupesa kaudu



- Libistage USB-pesa kate paremale.
- Ühendage iPhone/nutitelefoni USB-pessa.
- Kui iPhone/nutitelefoni on ühendatud ja tuvastatud, hakkab iPhone/nutitelefoni laadima.

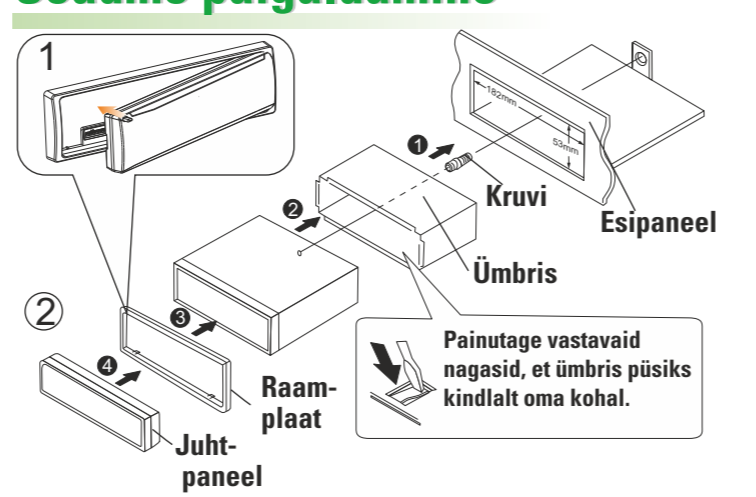
Selle USB-ühenduse abil saab laadida telefone, kuid see ei suuda taasesitada või dekodeerida nutitelefonidesse salvestatud muusikafailide.

## Kuulamine välise Aux- sisendi kaudu

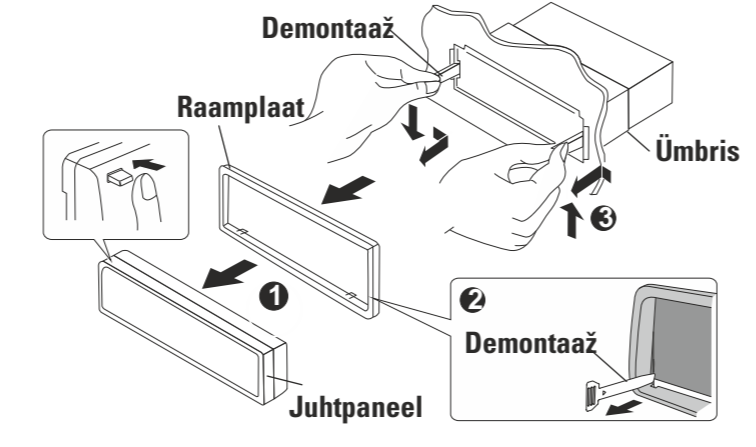


- AUX-režiimi valimiseks vajutage **SRC** nuppu.
- Lülitage väline komponent ja käivitage taasesitus.

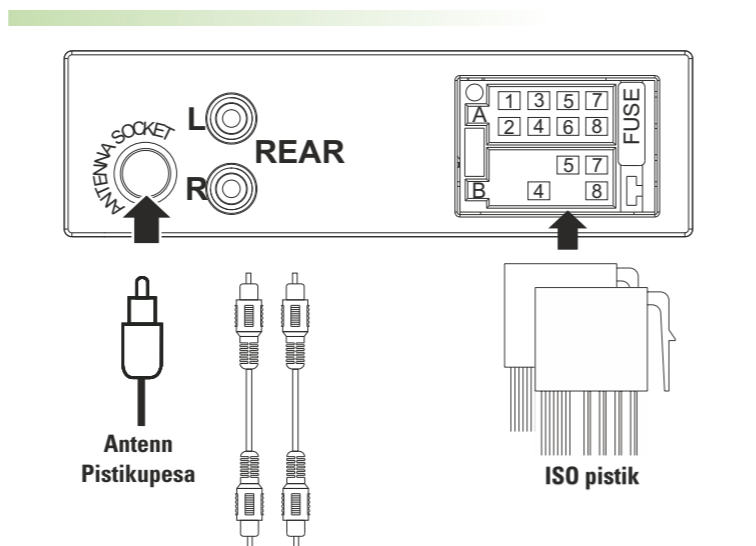
## Seadme paigaldamine



## Seadme eemaldamine



## Juhtmete ühendamine



## ISO-pistiku elektriskeem

Kontakt	Värvus ja funktsioon	Kontakt	Värvus ja funktsioon
A4	Kollane Aku (+)	B1/B2	Lilla ⊕ Paremsesime kõlar
A5	Sinine Ühendage võimendi süsteemi juhtimise klemmiga või autoantenni rele juht-klemmiga (max 150MA 12VDC)	B3/B4	Hall ⊕ Paremsesime kõlar
A7	Punane Süüde (ACC)	B5/B6	Valge ⊕ Vasak tagumine kõlar
A8	Must Maandus	B7/B8	Roheline ⊕ Vasak tagumine kõlar
			Roheline/Must

## Toote tehnilised andmed

Üldandmed	
Elektritoide	alalpinge 12 V (11 V kuni 16 V), negatiivne maandus
Kaitse	15A
Kõlari sobiv näivtakistus	4-8Ω
Maksimaalne väljundvõimsus	40W x 4
Pidev väljundvõimsus	20 W x 4 RMS (4010% THD - summaarsed harmoonilised moonutused)
Võimendieelne väljundpinge	2.5V
Aux-In tase	≥ 500mV
Mõõtmed (L x K x S)	188 x 58 x 110mm
Raadiotuner	
Sagedusvahemik	FM 87.5MHz kuni 108.0MHz
	AM 522kHz kuni 1620kHz
FM-tuuner	Kasutatav tundlikkus (signaali ja müra suhe S/N=20 dB)
AM-tuuner	Tundlikkus/selektiivsus (signaali ja müra suhe S/N=20 dB)
Helifail	
USB	2.0 suure kiirusega
USB-pesa	1.0A
USB-pinge	5.0V
MP3/WMA lugude maksimaalne arv	65535
MP3/WMA kaustade maksimaalne arv	255
Lugude maksimaalne arv kaustas	65535
USB-mälu maksimaalne maht	32G
USB-mälupulk ja kõvaketas	FAT16/FAT32
Bluetooth	
Väljundvõimsus	Klass 2
Sagedusala	2.4000 Ghz - 2.4835GHz ISM laineala
Vahemik	3 meetrit (vaba ruum)
Standardne	Bluetooth 2.0 spetsifikatsioon
Bluetoothi ühilduvad profiilid	<ul style="list-style-type: none"> <li>Kätel vabad profiilid (HFP)</li> <li>A2DP (Advanced Audio Distribution Profile - täiustatud helijaotusprofiil)</li> <li>AVRCP 1.3 (Audio/Video Remote Control Profile - heli/video kaugjuhtimisprofiil)</li> </ul>

Suurus: 420x296 mm (suurus kokkupööramiseks: 105x148 mm)

Värvus: Neljavärvitrükk  
Paber: 105 g 粉纸  
Trükkimine: kahepoolne trükk

